



FONDO DE ESTABILIZACIÓN DE PRECIOS DEL ALGODÓN - FEPA



INFORME DE GESTIÓN

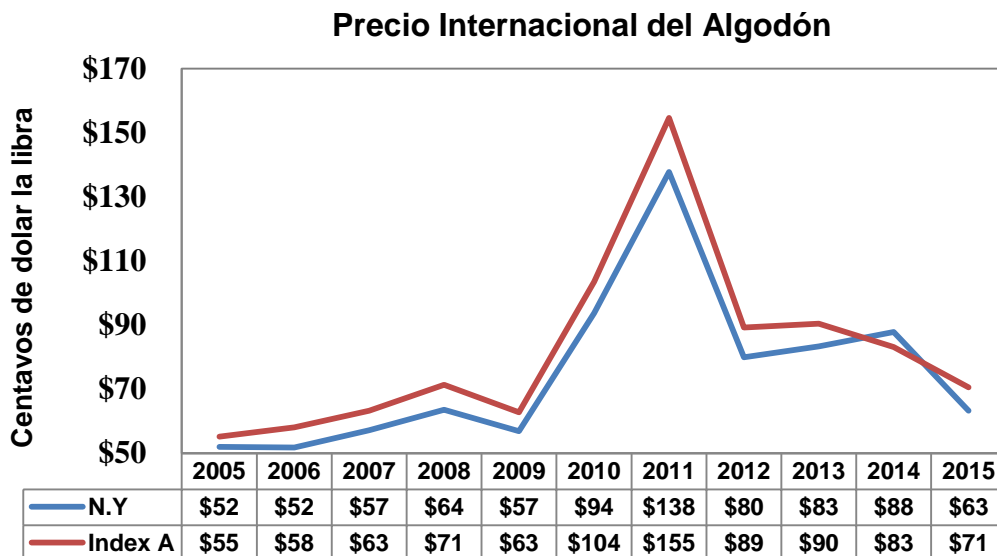
PRIMER SEMESTRE 2015

1. Introducción

El Fondo de Estabilización de Precios del Algodón-FEPA, cuya Misión se fundamenta en el Decreto 1827 de 1996, Incluido en el Decreto 1071 del 26 de mayo del 2015 “Decreto Único Reglamentario del Sector Administrativo, Agropecuario Pesquero y de Desarrollo Rural”, presenta los resultados y hechos más sobresalientes durante el periodo comprendido entre el 1º de enero y el 30 de junio del año 2015. El FEPA, desarrolla sus actividades en cumplimiento a lo establecido en el marco legal, reglamento operativo, acuerdos y demás directrices establecidas.

1.1 COMPORTAMIENTO MERCADO MUNDIAL DEL ALGODÓN

Durante el 2014 el precio internacional de la fibra (mercado de Nueva York) presentó una caída abrupta del 28%, pasando de \$83 a \$60 centavos de dólar la libra (enero-diciembre). Durante el primer semestre del 2015 el precio no mostró recuperación significativa y terminó en julio en \$65 centavos de dólar la libra.

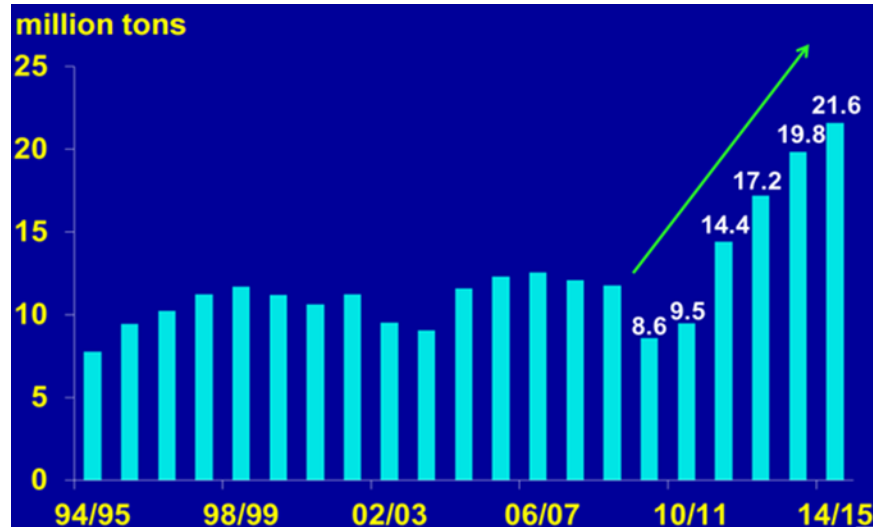


Fuente: Bolsa de Nueva York. Theice. Cálculos: Dirección Económica de Conalgodón.

La explicación a esta caída de precios obedece a diferentes circunstancias:

- i) La evolución de los inventarios mundiales: los cuales se han triplicado en los últimos 6 años. En 2015 y 2016 se espera se mantengan en el mismo nivel.

Inventarios mundiales 1994-2015



Fuente. ICAC

- ii) La relación inventarios pasó del 67% en 2011 a 89% en el 2014, es decir que el año pasado los inventarios totales en el mundo eran capaces de abastecer el consumo mundial en un año. Se destaca que los inventarios nunca habían sido tan altos en relación con el consumo, es decir que el mundo nunca había estado tan lleno de algodón como en el 2014. Para el 2015 2016 las expectativas son que los inventarios sigan altos con una relación inventarios/uso del 84% (Large Cotton Stocks Likely to Persist in 2015/16 ICAC, Aug 2015).

Principales variables del sector algodonero Mundial

Cifras Millones/Ton		2011/12	2012/13	2013/14	2014/15	2015/16
(+) Existencias Iniciales		10,08	14,60	16,86	19,53	21,89
(+) Producción		28,04	26,68	26,28	26,36	23,92
(=) Oferta		38,12	41,28	43,15	45,89	45,81
(-) Consumo		22,80	23,29	23,50	24,22	24,91
(-) Exportaciones		9,87	10,09	8,86	7,40	7,74
(=) Existencias Finales		15,23	17,74	19,53	21,67	20,90
Stock/Usos		67%	76%	83%	89%	84%

Fuente: ICAC, World Cotton Supply and Demand

- iii) Los altos precios del algodón durante 2010 y principios de 2014 (Entre \$83 y \$155) impulsaron las siembras alrededor del mundo y generaron las cantidades de inventarios que tenemos en la actualidad. Finalmente, después del 2014 cuando los precios empezaron a retroceder a sus niveles mínimos de los últimos cinco años, las áreas sembradas y la producción empiezan a contraerse, generando un poco de presión alcista sobre los precios futuros (Dirección económica de Conalgodón, 2015, basado en información del ICAC)

Las condiciones económicas mundiales no son alentadoras. China e India y países de América Latina, que estaban presentando las tasas de crecimiento más altas en el mundo empiezan a desacelerarse. La Unión Europea no resuelve la crisis de deuda en países como Grecia y se espera que la política de bajas tasas de interés en Estados Unidos llegue a su fin (Dirección económica de Conalgodón, 2015)

Resultado de esta situación se revalúa el dólar (refugio de inversión) 20% entre junio de 2014 y junio de 2015, y se desvalorizan los commodities. El petróleo que había alcanzado cifras cercanas a los \$100 dólares el barril en 2014, terminó el primer semestre de 2015 en \$50 dólares el barril (World Bank Commodity Price Data and index, 2015)

Derivado de esta coyuntura internacional el peso colombiano se sigue devaluando, muy por encima de las monedas Latinas Americanas. Entre el 2014 y 2015 se ha devaluado casi \$1.000 pesos, pasando de \$1.800 a \$2.800 al cierre de julio (55%) (Banco de la República).

2. Datos relevantes del Sector Algodonero Primer Semestre 2015

2.1 Producción

Para la cosecha de algodón Costa 2014-2015, se sembraron 20.287 Has, de esta área se obtuvo una producción de 13.679 Ton de fibra, dando un rendimiento final de 674 kg/Has, en comparación con la cosecha que le precedió se obtuvieron 135 kg de fibra de algodón menos, originadas por circunstancias adversas que a la postre fueron las causantes para este resultado: *Reducción a los rendimientos del campo, debido al mal comportamiento de las semillas transgénicas. Y *mayor presencia de plagas

Área (Hectareas)

Subregiones	2011	2012	2013	2014	2015
	Costa 2010/11 Interior 2011	Costa 2011/12 Interior 2012	Costa 2012/13 Interior 2013	Costa 2013/14 Interior 2014	Costa 2014/15 Interior 2015
Cordoba	20.905	22.861	15.725	16.374	16.400
Cesar Norte - Guajira	2.873	6.419	2.431	2.010	1.176
Cesar Sur	2.385	4.012	2.279	1.837	840
Bolivar-Sucre	3.362	3.552	1.575	1.278	1.700
Vichada	168	210	104	128	111
Antioquia	7	158	44	44	60
Subtotal Cosecha Costa	29.701	37.212	22.158	21.670	20.287

Producción Fibra (Toneladas)

Subregiones	2011	2012	2013	2014	2015
	Costa 2010/11 Interior 2011	Costa 2011/12 Interior 2012	Costa 2012/13 Interior 2013	Costa 2013/14 Interior 2014	Costa 2014/15 Interior 2015
Cordoba	13.703	15.327	9.853	13.717	11.200
Cesar Norte - Guajira	2.490	4.782	1.535	1.305	823
Cesar Sur	2.630	3.163	1.494	1.574	550
Bolivar-Sucre	1.676	2.294	882	833	1.020
Vichada	113	341	60	71	56
Antioquia	4	51	9	25	30
Subtotal Cosecha Costa	20.617	25.957	13.834	17.525	13.679

Rendimiento Fibra (Kg/Has)

Subregiones	2011	2012	2013	2014	2015
	Costa 2010/11 Interior 2011	Costa 2011/12 Interior 2012	Costa 2012/13 Interior 2013	Costa 2013/14 Interior 2014	Costa 2014/15 Interior 2015
Cordoba	655	670	627	838	683
Cesar Norte - Guajira	867	745	631	649	700
Cesar Sur	1.103	788	655	857	655
Bolivar-Sucre	499	646	560	652	600
Vichada	673	1.619	580	555	500
Antioquia	595	324	211	569	500
Subtotal Cosecha Costa	694	698	624	809	674

Fuente y Cálculos: Dirección Económica de Conalgodón.

2.2 Ventas

Las ventas para la cosecha de la Costa fueron comercializadas en la industria textil, distribuida en tres compradores básicamente:

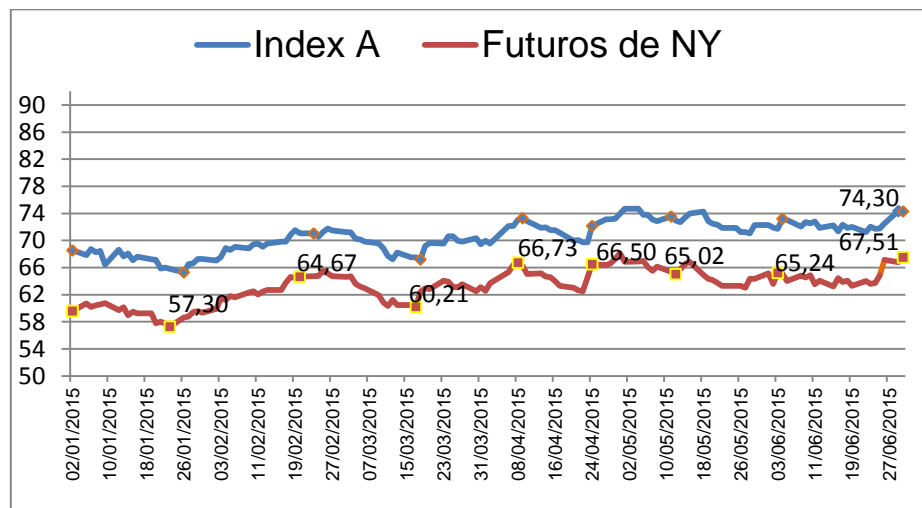
Comprador	Fibra-Ton	%
Diagonal	12.421	91%
Comertex	808	6%
C.I Fibras y Granos	451	3%

Fuente y Cálculos: Supervisora de Recaudo FFA

2.3 Precio Internacional

Durante el primer semestre del año 2015 los futuros de algodón no presentaron variación en precios frente a los estimados por el ICAC. Su comportamiento promedio de mercado a corte de Junio fue de US\$ 63 ctvs/lb, respecto a lo proyectado por este organismo, US\$ 62 ctvs/lb, este comportamiento obedece principalmente al aumento de los inventarios mundiales, ya no solo de China, razón por la cual la producción excederá el consumo durante la campaña 2014/15. Por su parte, Estados Unidos presenta un aumento de los inventarios con un incremento de 58%, lo que conllevará a una contracción de los precios para el resto de año. Es de anotar que los precios del poliéster se han vuelto atractivos por la reducción de los precios del petróleo.

El Índice A en precios se promedió para este semestre en US\$ 70.6 ctvs/lb, y alcanzo un máximo de US\$ 74.7 ctvs/lb y un mínimo de US\$ 65.3 ctvs/lb. Por su parte, el Futuro de N.Y. presento durante el semestre un promedio US\$ 63.3 ctvs/lb, un máximo de US\$ 68.1 ctvs/lb, y un mínimo de US\$ 57.3 ctvs/lbⁱ.

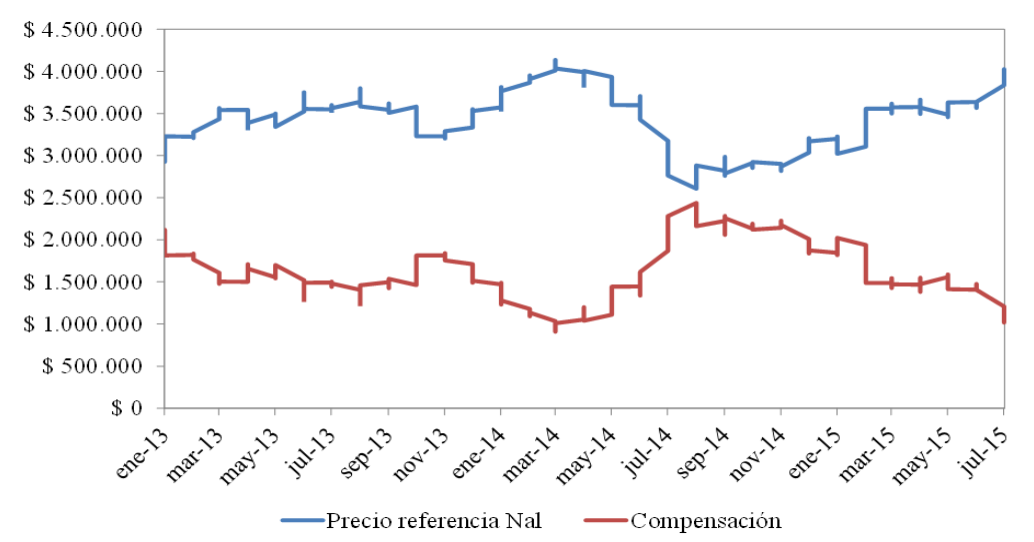


Fuente: <http://www.cotlook.com/>, <https://www.theice.com/index>.

2.4 Comportamiento del Precio mercado Nacional

La devaluación del peso contrarresto la situación de bajos precios en el mercado internacional. Con un precio internacional de \$65 centavos de dólar la libra y un dólar cercano a los \$2.800 pesos, el precio de referencia de la tonelada nacional de fibra alcanza nuevamente los \$4 millones de pesosⁱⁱ.

Precio de Referencia nacional y compensación.(\$ Cop/tonelada de fibra)



2.5 Efecto Dólar en el Peso Colombiano

Tres razones principales tienen que ver con la subida del precio del dólar:

2.5.1 Caída en el Precio del Petróleo:

Disminución de las exportaciones: Los ingresos generados en la exportación de productos tradicionales han disminuido en un 39% atribuido a la caída de los precios del mercado Internacional del Petróleo, carbón y ferroníquel, por su parte la demanda de estos productos solo ha disminuido el 2%.

Los Ingresos generados por la exportación de Productos no tradicionales para el periodo analizado, disminuyeron el 10%. En términos generales los ingresos para las exportaciones tradicionales y no tradicionales del país tuvieron una caída del 31%.

EXPORTACIONES TRADICIONALES Y NO TRADICIONALES DE COLOMBIA COMPARATIVO JUNIO 2014 - 2015													
Año	Café		Carbón		Petróleo y sus derivados		Ferroníquel		Total Exportaciones Tradicionales		Exportaciones no tradicionales	Total exportaciones	
	MM Dólares FOB	Toneladas Métricas	MM Dólares FOB	Toneladas Métricas	MM Dólares FOB	Toneladas Métricas	MM Dólares FOB	Toneladas Métricas	MM Dólares FOB	Toneladas Métricas	MM Dólares FOB	Miles de Dólares FOB	
2014	1.074	302.686	3.113	39.380.407	15.696	24.094.349	290	62.996	20.173	63.840.439	7.827	27.999.290	
2015	1.259	321.056	2.443	37.579.176	8.270	24.599.363	244	63.256	12.215	62.562.851	7.044	19.259.481	
% Var	117%	106%	78%	95%	53%	102%	84%	100%	-39%	-2%	-10%	-31%	

Fuente: <http://www.dane.gov.co/index.php/comercio-y-servicios/comercio-exterior/exportaciones>

2.5.2. Posible Incremento de las tasas de Interés en los Estados Unidos: “existe un temor generalizado de que un cambio en la postura monetaria en EE.UU. conduzca a desvalorizaciones fuertes de los activos financieros en las economías emergentes y a un mayor encarecimiento del dólar.”ⁱⁱⁱ

2.5.3 Desaceleración de la Economía por la Salida de la Inversión Extranjera Directa: Según el Banco de la República, la inversión disminuyó debido a menores flujos hacia la industria petrolera y una salida de capitales de carteras locales “... Sólo la inversión en petróleo y minería se redujo un 40,1 por ciento interanual, a 746 millones de dólares, mientras que la destinada a otros sectores de la economía subió un 13,4 por ciento, a 261,6 millones de dólares, precisó el reporte del ente emisor.

En tanto, en junio se registró una salida de 490,2 millones de dólares de inversionistas extranjeros desde carteras colombianas, en contraste con ingresos por 1.680 millones de dólares en el mismo mes del año anterior, en el primer saldo negativo desde marzo.”^{iv}

3. Resumen de las Actividades del Fondo de Estabilización de Precios

3.1 Comités Directivos FEPA

Durante el primer semestre se realizaron dos comités, con la participación de los cuatro miembros que lo integran, dando cumplimiento al quórum necesario para decidir y votar.

Los miembros del Comité son los siguientes:

- | | |
|--|------------------------------|
| 1. Ministro de Agricultura y Desarrollo Rural o su delegado: | Dra. (E) Sofía Ortiz Abaunza |
| 2. Ministro C/cio., Industria y Turismo o su delegado: | Dr. Carlos Cossío M. |
| 3. Representante productores: | Dr. Juan Carlos Saibis Sakr. |
| 4. Representante exportadores: | Dr. Mario Rodríguez. |

Siguiendo la normatividad vigente el Comité fue presidido por el delegado del Ministro de Agricultura, en este caso, el Director de Cadenas Agrícolas y Forestales.

3.1.1. Comité Directivo Marzo 2015, Se presentaron 8 Acuerdos (todos aprobados): cierres de la vigencia 2014, Cierre presupuestal de Ingresos inversiones y gastos de la vigencia fiscal 2014 y ajustes a las partidas presupuestales, se incorpora el presupuesto 2015, el superávit de la

vigencia 2014, se modifica el presupuesto anual de ingresos, inversiones y gastos para el año 2015, modificación a la solicitud de ingresos e inversiones y gastos para el periodo enero-marzo de 2015, se efectúa el cierre parcial del primer trimestre 2015, se aprueba la solicitud de Ingresos, Inversiones y Gastos para el periodo abril-junio de 2015, y por último la modificación de parámetros de estabilización de precios del algodón para las cosechas Costa 2014-2015 e Interior 2015, sobre este último resaltamos la modificación de parámetros especialmente en lo que respecta a las franjas de Precio Piso (Pp), franja de Precio techo (Pt) y el porcentaje (β del 25%) usado para el cálculo de las cesiones y compensaciones, al igual que las diferentes fórmulas para precio piso, techo y mercado nacional que se encuentran en el acuerdo, la información más detallada referente a los acuerdos se puede consultar en el acta de este comité o en cada acuerdo de consulta general en el FEPA.

Igualmente en este acuerdo se estableció publicar semanalmente los parámetros que regirán entre ese jueves y el miércoles de cada semana, con los siguientes conceptos:

PARÁMETROS FEPA	
Precio Piso	\$
Precio Techo	\$
Precio de Mercado	\$
Cesión	\$

Los parámetros de cada semana se publicaran en el sitio WEB de Conalgodón: www.conalgodon.com.co

En el último Punto de propuestas y varios, los representantes de la región Córdoba solicitaron compensar la cosecha costa 2014-2015 sustentado en la reducción del rendimiento debido al mal comportamiento de las semillas transgénicas, Incremento de Aplicaciones de insecticidas por mayor presencia de plagas, costos de comercialización interna con la industria, gastos de clasificación, manipuleo de pacas, almacenamiento, seguros y transporte, conceptos que hicieron que se aumentaran los costos de producción, mientras que el precio Mínimo de garantía que fija el Ministerio de Agricultura y Desarrollo Rural ha sido el mismo durante las tres últimas cosechas de (5.045.000).

El Comité Directivo, decidió no aceptar el pago de la compensación debido a que no se enmarca dentro de los parámetros contemplados de la Ley 101 de 1993, el Decreto 1827 de 1996 y en el reglamento del Fondo de Estabilización de Precios para el Algodón, que limitan las operaciones del FEPA y el uso de sus recursos, a la estabilización de precios en la venta del algodón, con relación a los precios de los mercados internacionales, y a la celebración de coberturas y al apoyo de las exportaciones.

3.1.2. Comité Directivo Junio 2015, Se presentaron 3 Acuerdos (todos aprobados) correspondientes a: cierre primer trimestre, cierre parcial segundo trimestre y solicitud de Ingresos, Inversiones y Gastos para el tercer trimestre.

Para esta reunión la firma de Auditoria Páez & Asociados, presento su informe respecto a los gastos y costos causados por parte de las agremiaciones beneficiadas con esta compensación por exportación.

La firma de auditoria concluye;

- El valor pagado por concepto de Compensaciones por Exportación año 2014, se realizó de acuerdo con la decisión del Comité Directivo del FEPA y con la metodología aplicada desde que se han realizado dichas compensaciones.
- El valor pagado por concepto de Compensaciones por Exportación año 2014, corresponde a los montos y cantidades aprobadas por el Comité Directivo del FEPA.
- Organización Pajonales S.A. y Remolino S.A. realizaron cobro de la compensación, de conformidad con las instrucciones suministradas por la Secretaria Técnica y la decisión del Comité Directivo del FEPA, según acuerdo 08 del 2014

3.2 Operación de Estabilización

El FEPA cuenta con \$3.693 Millones de pesos, para cubrir a los productores, de las posibles caídas en precios y de esta manera no afectar sus ingresos.

3.2.1. Cesiones: En el primer semestre del 2015 no se presentaron ingresos por cesiones al Fondo de Estabilización, teniendo en cuenta que el indicador de precios internacional no sobrepasó el límite superior de la franja de precios calculada por la Secretaría Técnica del FEPA, requisito establecido en el Reglamento Operativo para la activación de ese mecanismo. Debido a que los precios internacionales y nacionales de fibra de algodón no presentaron precios altos.

3.2.2. Compensación al Mercado Interno: El FEPA no llevara a cabo el mecanismo de compensación que permita estabilizar precios, por cuanto el precio mínimo de garantía PMG fijado en las resoluciones del Ministerio de Agricultura y Desarrollo Rural MADR para las cosechas del año 2014-2015 Costa Llanos y 2015 para el Interior es de \$5.045.000/ton. Por esta razón el FEPA no estabilizara precios por la comercialización durante el año 2015, debido a que los

precios son cubiertos con el apoyo que les entrega el gobierno a los productores de algodón mediante el Documento Conpes 3401^V.

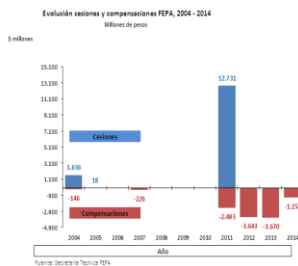
3.2.3 Compensación Gastos de Exportación: En el primer semestre del 2015, la cosecha costa Llanos 2014-2015, no presento proyectos de exportación, su cosecha fue comercializada en el mercado Interno.

3.3 Actividades de Divulgación del FEPA.

Con el fin de difundir información relacionada con la naturaleza del Fondo, la Secretaría Técnica del Fondo llevó a cabo **la presentación de los costos por exportación cotizados por las empresas de gestión aduanera Navemar S.A y Cordicargas S.A**, con destino al Puerto del Callao en Perú, mercado que reconoce desde su industria la excelente calidad y condiciones de nuestro algodón Colombiano. A esta reunión asistieron los líderes de las empresas Remolino S.A. Agros S.A. Emprenorte Ltda y Pajonales S.A de la región Interior del país,

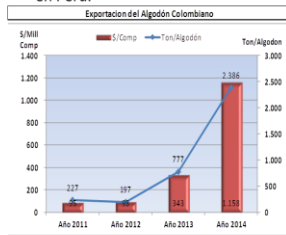
El encuentro se realizó en la ciudad de Ibagué el día 28 de mayo en las instalaciones de la empresa Pajonales, Centro Comercial Carrera 5, reunión a la que asistieron los representantes de las empresas mencionadas y se contó con la asistencia del Señor Luis Eduardo Ramos clasificador de algodón y negociador ante Perú, Ecuador y Bolivia para las empresas del Interior. En esta reunión se dio a conocer por parte del FEPA. un resumen estadístico acerca de las exportaciones realizadas, cuadros estadísticos de exportaciones, compensaciones realizadas durante los 4 últimos años, adicionalmente se presentaron los costos operativos del FEPA, los precios futuros de octubre y diciembre 2015, que publica ICE (Bolsa de Nueva York), y finalmente el comportamiento de los precios del algodón en lo que va transcurrido el año 2015.

Se adjunta la presentación:



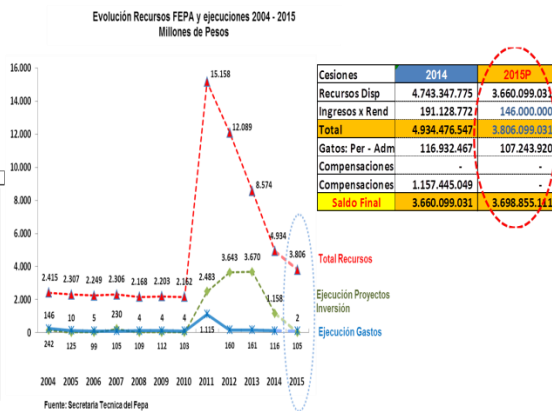
Se ha entregado \$ 10.953 MM en compensaciones de los cuales se ha compensado a la región del Interior \$ 5.117 MM

De \$5.117 MM compensados a las empresas en la región del Interior se han entregado COP\$1.158 MM ha sido en apoyo a los gastos por exportación del algodón comercializado principalmente en Perú.



Fuente: Secretaría Técnica FEPA

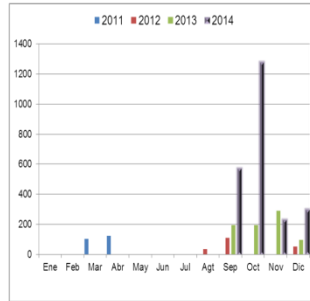
Gastos e Inversiones FEPA 2004- 2014



Fuente: Secretaría Técnica del FEPA

Comportamiento Operaciones de Exportación

	2011	2012	2013	2014
Ene	0	0	0	0
Feb	0	0	0	0
Mar	103,92	0	0	0
Abr	122,97	0	0	0
May	0	0	0	0
Jun	0	0	0	0
Jul	0	0	0	0
Agt	0	36,32	0	0
Sep	0	109,12	195,14	573,43
Oct	0	0	194,35	1.276,39
Nov	0	0	289,54	235,30
Dic	0	52,50	97,59	301,11
Total	227	198	777	2386



El mayor Volumen de Exportación se ha dado en el mes de Oct. Con un volumen de 1.470,7 Tons le siguen los meses de Sep. Con 877,6 Tons - Nov con 524,8 Tons y Dic con 451,2 Tons.

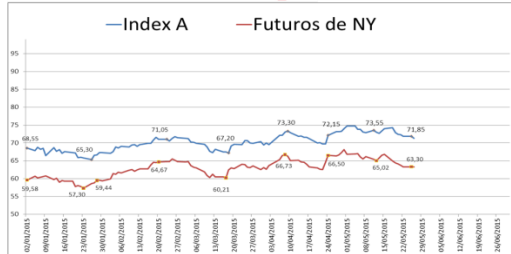
ICE (NY) estima los Precios Futuros para Oct del presente año en USD \$ 65,54 ctvs./Lb y Dic USD \$ 64,42 ctvs./Lb.

Por su parte el ICAC en su informe del mes de Mayo estimo un precio de usd \$62 ctvs./Lb Index A (Ajustar a NY usd +/- 5 ctvs.)

ICAC Price Projections

Season-average Colcock A Index (U.S. cents per pound)

	Projection Previous Month		Projection This Month	
	Range	Midpoint	Range	Midpoint
2014/15*	63.79	60	64.34	62
2015/16**	49.75	61	60.77	62



Futuros ICE Oct. y Dic. 2015

Futures Daily Market Report for Cotton No 2
22-May-2015

COMMODITY NAME	CONTRACT MONTH	DAILY PRICE RANGE				SETTLE PRICE	CHANGE	TOTAL VOLUME	OI	CHANGE	VOLUME AND OI TOTALS			BLOCK VOLUME	SPREAD VOLUME
		OPEN	HIGH	LOW	CLOSE						SFF	SFS	BLOCK VOLUME		
Cotton (CT) - Quote/Cent/Pound - Contract Size: 50,000 Pounds															
CT	Jul 15	63.79	64.12	63.28	63.31	-0.43	16,455		458	0	0	0	3,374		
CT	Oct 15	63.60	63.60	63.36	63.36	-0.20	7		0	0	0	0	6		
CT	Dec 15	64.72	65.06	64.33	64.36	-0.32	6,407		0	0	0	0	4,287		
CT	Mar 16	64.03	65.07	64.62	64.60	-0.43	364		0	0	0	0	280		
CT	May 16	65.13	65.13	64.79	64.99	-0.12	54		0	0	0	0	53		
CT	Jul 16	65.62	65.62	65.26	65.45	-0.16	184		0	0	0	0	100		
CT	Oct 16				65.54	-0.16	0		0	0	0	0	0		
CT	Dec 16	64.50	64.50	64.50	64.50	-0.17	62		0	0	0	0	62		
CT	Mar 17				65.25	-0.17	0		0	0	0	0	0		
CT	May 17				65.80	-0.16	0		0	0	0	0	0		
CT	Jul 17				65.94	-0.16	0		0	0	0	0	0		
CT	Oct 17				65.94	-0.16	0		0	0	0	0	0		
CT	Dec 17				65.86	-0.16	0		0	0	0	0	0		
CT	Mar 18				65.19	-0.16	0		0	0	0	0	0		
Totals for CT:								21,836	0	0	458	0	8,191		

NOTE: The information contained in this report is compiled for the convenience of subscribers and is furnished without responsibility for accuracy and is accepted by the subscriber on the condition that such an omission shall not be held liable for any claim, demand or cause of action.
NOTE: Information is not available until the next business day.
NOTE: Volume is aggregated and representative of each Futures market only including applicable 100 and 100 trading units.
* Open and Close prices reflect the first and last trades in the market and do not represent in any opening or closing periods.

Cotización Operación Aduanera Cordicargas y Navemar Int. 2015

Estimación por Tonelada de Algodón Exportada al Perú puerto Callao, y su consideración de precio esta dado en condiciones ideales, No exceder los tiempos que dan en SPRBUN, igualmente los precios de fletes respecto al año anterior se redujeron los precios han disminuido en un 43% USD\$4,62 Ctvs.

Fleto Interno Desmotadora a Puerto Desde Tolima	Tarifa		Cordicargas		Navemar	
	USD	COP	USD/Lb	COP/Lb	USD/Lb	COP/Lb
Desde Tolima	2,400,000	2,500,000	82,851,28	85,470,09	1,62	1,69
Servicios	650	650,000	32,8	42,929	1,49	0,85
Gtos Puerto SPRBUN	202	202,000	1,82	14,394	0,60	0,38
Tramites y Aduanas	225	343,000	11,4	17,323	0,52	0,34
Fibsanitario	100	150,000	5,65	7,980	0,33	0,16
Formulario Export	19	0	0,13	0,01	0,01	
Certif Origen	20	0	0,25	0,01		
Fleets Maritimos	550	500	27,78	25,25	1,26	1,15
Recargos de Origen	185	0	2,34	0,11		
Seguros				0,16	0,16	
			6,00	4,62		

De esta reunión se obtuvieron las siguientes conclusiones y compromisos:

- Las cantidades de algodón a ser exportadas se calcularon en 2.000 Toneladas.
- Los productores presentaran solicitud formal ante el Comité Directivo del FEPA, para que se compense los costos de esta exportación.
- Los costos actuales que soportaron las empresas de operación aduanera a la secretaria técnica del FEPA disminuyeron en un 43%, respeto a los precios del año anterior.

Igualmente en cumplimiento a la difusión de la información se ha venido realizando **publicaciones semanales referentes** a los precios del algodón con el propósito de informar los montos de cesiones y de compensaciones en concordancia con lo establecido en el Acuerdo No.7 del FEPA - Variación de Parámetros de Estabilización de Precios del Algodón.

En cumplimiento a lo establecido por el Comité Directivo del FEPA, **se entregaron 121 cartillas informativas del FEPA, Edición No.3** con el

apoyo de las agremiaciones quienes hacen llegar esta información a los productores de Córdoba, Sincelejo, Espinal y Huila.

3.4 Cumplimiento al Plan Operativo Anual del FEPA:

La ejecución del FEPA para el primer semestre año 2015 ha sido acorde a los lineamientos y directrices establecido por el Comité Directivo, la normatividad vigente y los acuerdos presentados en las sesiones que se han realizado en este periodo, la ejecución durante el primer semestre es la siguiente:

FONDO DE ESTABILIZACION DE PRECIOS DEL ALGODÓN			
EJECUCION DE INGRESOS			
DE ENERO A JUNIO DE 2015			
	PRESUPUESTO APROBADO	EJECUCION A JUNIO 2015	% DE EJECUCION
INGRESOS OPERACIONALES			
Recaudo cesiones	0	0	
INGRESOS NO OPERACIONALES			
Rendimientos financieros y otros	146.000.000	85.515.411	59%
EXCEDENTES VIGENCIA ANTERIOR	3.660.099.031	0	
TOTAL PRESUPUESTO	3.806.099.031	85.515.411	

FONDO DE ESTABILIZACION DE PRECIOS DEL ALGODÓN			
EJECUCION A JUNIO DE 2015			
	PRESUPUESTO 2015	EJECUCION A JUNIO 2015	% DE EJECUCION
HONORARIOS	70.164.864	35.082.432	50%
Secretario técnico	51.000.720	25.500.360	50%
Auditoria	19.164.144	9.582.072	50%
GASTOS GENERALES	34.812.877	9.867.483	28%
Utiles y papelería	1.648.000	674.406	41%
Correo	1.030.000	152.267	15%
Arrendamiento oficina	9.874.805	4.937.403	50%
Servicio telefónico	3.200.983	1.600.492	50%
Gastos de viaje	9.000.000	2.242.966	25%
Gastos financieros	3.000.000	259.949	9%
Cuota de auditaje CGR	7.059.089	0	0%
TOTAL GASTOS DE FUNCIONAMIENTO	104.977.741	44.949.915	43%
INVERSION	\$ 2.120.000	\$ -	0%
Proyecto difusión de información	2.120.000	0	0%
SUBTOTAL PRESUPUESTO	\$ 107.097.741	\$ 44.949.915	42%
Reserva para futuros gastos de inversión y funcionamiento	3.699.001.290	0	
TOTAL PRESUPUESTO DE INVERSIONES Y GASTOS	3.806.099.031	44.949.915	

Fuente: área de Contabilidad-Administrativa de Conalgodón

4. INFORME DE EJECUCION PRESUPUESTAL DE INGRESOS E INVERSIONES Y GASTOS A 30 DE JUNIO DE 2015

1.

4.1 INGRESOS

Durante el primer semestre de 2015 no existen ingresos por cesiones tal como se tiene presupuestado.

Los ingresos no operacionales corresponden a rendimientos financieros por valor de \$85.515.411 que representan el 59% del valor presupuestado del año.

A continuación se resume a junio 30 de 2015, la distribución de los recursos en cuenta corriente, cuentas de ahorro e inversiones y su tasa de rendimiento.

SALDO BANCOS E INVERSIONES A JUNIO 2015

TIPO CUENTA	CUENTA	BANCO	VALOR
CORRIENTE	3463	BANCOLOMBIA	24,623
AHORROS	1436	BANCOLOMBIA	2,688,713
AHORROS	0891	BOGOTA	335,073
SUB TOTAL			3.048.409

INVERSIONES	CUENTA	PLAZO - TASA	VALOR
CDT- BOGOTA	BOGOTA	22 Abril-21 Oct 2015, TASA 4.52% EA	767.397.126
CDT - BANCOLOMBIA	BANCOLOMBIA	24 Abril - 24 Oct 2015, TASA 5.1% EA.	2,865.983.207
RENTA LIQUIDEZ		BANCOLOMBIA TASA 3.5% EA	56,955,969
SUB TOTAL			3,690.336.302
TOTAL			3,693.384.711

Fuente: área de Contabilidad-Administrativa de Conalgodón

Los excedentes de vigencias anteriores ascienden a la suma de \$ 3.660.099.031.

4.2 EGRESOS:

Honorarios

Por este concepto la ejecución a 30 de junio de 2015 es:

Secretario Técnico	\$ 25.500.360
Auditoría	9.582.072

4.3 Gastos Generales:

La ejecución presupuestal para el primer semestre por este concepto fue por \$ 9.867.483 correspondiente al 28%, del presupuesto anual distribuidos en los siguientes rubros:

Papelería	674.406
Correo	152.267
Arrendamientos	4.937.403
Servicio telefónico	1.600.492
Gastos de Viaje	2.242.966
Gastos Financieros	259.949

4.4 Programas de Inversión

Durante el primer semestre no se ha ejecutado el proyecto de difusión de información por valor de \$ 2.120.000 y se ejecutará en el segundo semestre del año.

4.5 Contraprestación por administración

Por este concepto no se ejecuta ningún valor tal como se tiene presupuestado.

En resumen la ejecución de inversiones y gastos a 30 de Junio de 2015 es la siguiente:

Gastos de personal – Honorarios	35.082.432
Gastos Generales	9.867.483
Programas de Inversión	0
Total Ejecución presupuestal del Primer semestre 2015 en Inversiones y gastos	<hr/> \$ 44.949.915 =====

Ricardo Tarquino Murgueitio.

Secretario Técnico del FEPA

ⁱ <http://www.cotlook.com/>. - <https://www.theice.com/index>.

ⁱⁱ área económica de Conalgodón, Fuente: Theice.

ⁱⁱⁱ :<http://www.dinero.com/opinion/columnistas/articulo/columna-opinion-sobre-posible-aumento-tasas- interes-reserva-federal/209573>.

^{iv} <http://www.portafolio.co/economia/colombia-inversion-extranjera-cae-junio-2015>.

^v Documento Conpes 3401 del 12 de diciembre de 2005.