



# **INFORME ECONOMICO**

**Junio de 2020<sup>1</sup>**

**Henry Samacá Prieto**  
**Asesor Económico**

---

<sup>1</sup> Reporte de la situación algodонера a mayo de 2020

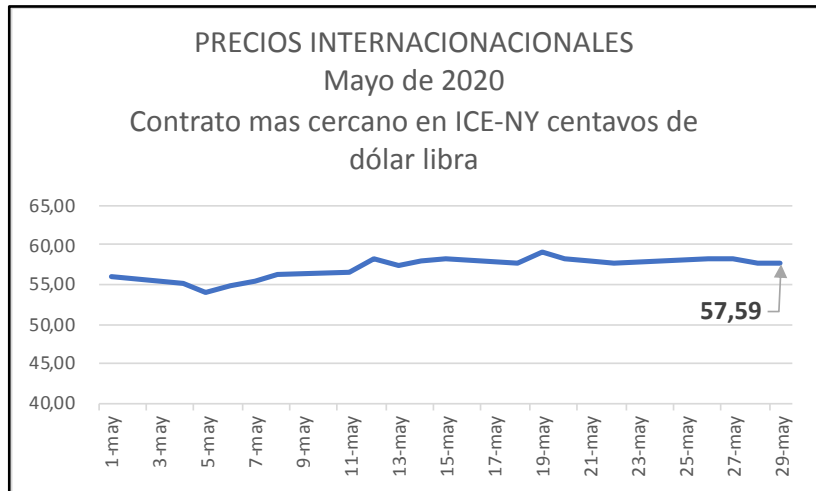
## **TABLA DE CONTENIDO**

<b>1. MERCADO INTERNACIONAL .....</b>	<b>3</b>
<b>2. INDICADOR DEL MERCADO NACIONAL .....</b>	<b>6</b>
<b>3. OTROS PRODUCTOS BÁSICOS .....</b>	<b>7</b>

## 1. MERCADO INTERNACIONAL <sup>2</sup>.

Nueva York avanzó para cerrar el mes en 57,59 luego de iniciar por encima de la línea de los 55 centavos.

Los efectos económicos de las medidas para contener la propagación de Covid-19 continuaron afectando la



cadena de suministro; los comerciantes se concentraron en gestionar contratos solo de corto plazo y en atender las solicitudes de los hilanderos de retrasar los envíos. Sin embargo, los hilanderos reiniciaron sus operaciones en la segunda mitad del mes con esperanzas de un resurgimiento gradual de la demanda. Los pocos negocios fuera de China se concentraron en orígenes de precios bajos y la India estuvo muy activa ofreciendo. Brasil también ha visto sus cotizaciones a la baja.

China siguió siendo la principal fuente de demanda de importaciones durante mayo, principalmente para el algodón americano. La magnitud de las compras chinas fueron a cargo de la Reserva del Estado por lo que no queda duda que el gobierno chino se está sobre abasteciendo y a precios bajos.

<sup>2</sup> Parte de estos comentarios se han basado en el reporte de Cotlook de mayo de 2020, en <https://www.cotlook.com/information-2/cotlook-monthly/may-2020-market-summary/> y el reporte mensual de USDA en <https://apps.fas.usda.gov/psdonline/app/index.html#/app/downloads>

La estimación de Cotlook del consumo mundial de algodón en la temporada actual se redujo en 268.000 toneladas en mayo, a 22.220.000 toneladas, la cifra más baja desde la temporada 2003/04. El cambio se debió a ajustes de los países del subcontinente indio, donde los industriales se han visto afectados por la caída del mercado minorista y la interrupción de la cadena de suministro por la pandemia. También se notaron caídas menores para Estados Unidos y el Brasil.

Cotlook estima que la producción mundial para 2019/20 disminuyó por un ajuste a la baja en India, de 255.000 toneladas, a 6,035 millones de toneladas. Hay problemas con el suministro de semillas para la siembra y la interrupción del trabajo causado por las cuarentenas explican esta reducción. Por otra parte se un modesto aumento de la producción en Estados Unidos. La producción mundial se estima en 25.815.000 toneladas.

Las cifras del consumo de Cotlook para 2020/21 siguen siendo cautelosas y sujetas a cambios a medida que avanza la temporada. Por razones de la pandemia, Cotlook prevé una demanda de 23.627.000 toneladas, una reducción mensual de 300.000 toneladas, lo que implica un crecimiento del 6,3% en comparación con la temporada actual.

Las perspectivas de producción 2020/21 también son más bajas pues se espera una reducción de 203.000 toneladas en comparación con la cifra presentada hace un mes, a 24.792.000. Se espera que las existencias mundiales para el final de la temporada 2020/21 aumenten aún en 1,165 millones de toneladas, lo que revela que el exceso de oferta mundial pesará sobre los precios mundiales durante algún tiempo.

### **Reporte de USDA**

El 12 de mayo el Departamento de Agricultura de los Estados Unidos publicó sus cifras del balance mundial, dando un primer pronóstico para la nueva temporada 2020/21.

USDA estima que para esta nueva temporada la superficie sembrada disminuirá 4% para quedar en 33.4 millones de hectáreas. Los inventarios de inicio aumentarán 21% para quedar en 21,1 millones de toneladas. La producción disminuirá 3% con una pérdida de 809 mil toneladas. Usda cree que el consumo para la nueva temporada se reactivará para ascender a 25,4 millones de toneladas pero el inventario de cierre será de los mas altos de los últimos años pues ascenderá a 21,6 millones de toneladas, sin cambio apreciable con respecto al de cierre de la temporada actual que asciende a 21,1 millones de toneladas. Como proporción al consumo, el cierre de inventarios equivale al 92% en la temporada actual y al 85% de la temporada siguiente. Estas cifras no son de buen augurio para el desempeño de los precios futuros pues se estima una caída en el Índice A de casi 10 centavos al caer de 71 a 62 centavos. Ello equivaldría en términos de precio del ICE de NY cotizaciones promedio de 55 centavos.

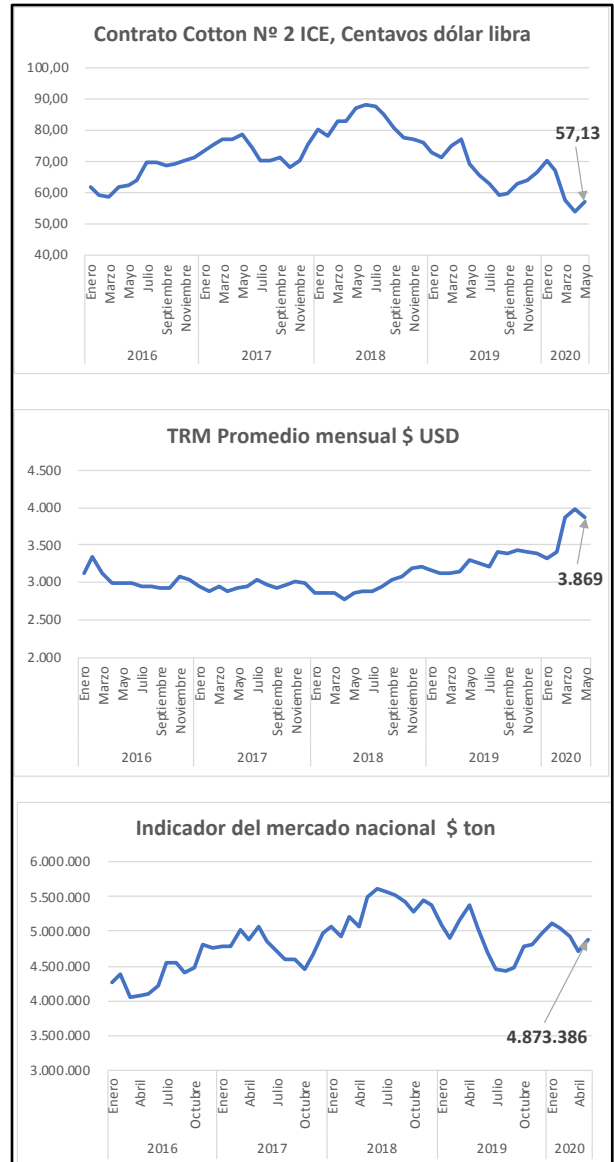
Balance mundial algodoneero al 12 de mayo de 2020																
(Miles de toneladas)																
Año *	Miles ha	%	Inventario Inicial	%	Producción	%	kilos ha	%	Importaciones	Exportaciones	Consumo	%	Inventario final	%	Inventario / consumo	INDEX A Cvs US libra
2010/11	33.826		10.054		25.539		755		7.903	7.593	25.172		10.731		43%	164
2011/12	36.056	7%	10.731	7%	27.704	8%	768	2%	9.890	10.014	22.623	-10%	15.688	46%	69%	100
2012/13	34.316	-5%	15.688	46%	26.977	-3%	786	2%	10.370	10.092	23.493	4%	19.451	24%	83%	88
2013/14	32.855	-4%	19.451	24%	26.205	-3%	798	1%	8.971	8.926	23.949	2%	21.752	12%	91%	91
2014/15	33.865	3%	21.752	12%	25.957	-1%	766	-4%	7.852	7.827	24.494	2%	23.240	7%	95%	71
2015/16	30.752	-9%	23.240	7%	20.937	-19%	681	-11%	7.717	7.555	24.711	1%	19.628	-16%	79%	70
2016/17	29.811	-3%	19.628	-16%	23.226	11%	779	14%	8.205	8.247	25.337	3%	17.475	-11%	69%	83
2017/18	33.755	13%	17.475	-11%	26.950	16%	798	2%	8.959	9.054	26.752	6%	17.579	1%	66%	88
2018/19	33.401	-1%	17.579	1%	25.834	-4%	773	-3%	9.248	8.952	26.223	-2%	17.485	-1%	67%	84
2019/20	34.755	4%	17.485	-1%	26.709	3%	768	-1%	8.563	8.720	22.882	-13%	21.155	21%	92%	71
2020/21	33.402	-4%	21.155	21%	25.899	-3%	775	1%	9.328	9.347	25.386	11%	21.649	2%	85%	62
* Agosto 1 a julio 31																
Actualización: mayo 12 de 2020																
Fuente: <a href="https://apps.fas.usda.gov/psdonline/app/index.html#/app/downloads">https://apps.fas.usda.gov/psdonline/app/index.html#/app/downloads</a>																

## 2. INDICADORES DEL MERCADO NACIONAL

El indicador del precio del mercado nacional es el producto de la cotización del futuro mas cercano en la bolsa IC de Nueva York multiplicado por el valor del dólar, o Tasa Representativa del Mercado y el factor de conversión de 2204,6 libras americanas por una tonelada.

Para el mes de mayo el valor promedio del precio en ICE – NY ascendió a 57,13. Como la TRM se cotizó en 3.869 pesos por dólar, el indicador del mercado nacional para mayo ascendió a \$4.873.386, el nivel mas alto desde marzo de este año. Con respecto a mayo del año pasado, disminuyó \$ 178.813.

La tasa de cambio ha jugado un papel estabilizador importante en el desempeño del precio interno. El promedio de mayo ascendió a \$3.869 por debajo de los niveles alcanzados en los últimos dos meses pero de los mas altos desde 2016.



Año	Mes	Contrato Cotton N° 2 ICE, Centavos dólar libra	TRM Promedio mensual \$ USD	Indicador del mercado nacional \$ ton
2018	Enero	80,04	2.868	5.061.560
	Febrero	78,36	2.856	4.934.762
	Marzo	82,83	2.852	5.208.344
	Abril	83,16	2.764	5.067.257
	Mayo	87,15	2.860	5.495.848
	Junio	88,06	2.889	5.609.221
	Julio	87,68	2.885	5.577.072
	Agosto	84,96	2.952	5.529.550
	Septiembre	80,89	3.038	5.417.419
	Octubre	77,69	3.090	5.292.854
	Noviembre	77,28	3.197	5.445.989
	Diciembre	75,89	3.221	5.388.483
2019	Enero	73,08	3.168	5.103.311
	Febrero	71,57	3.114	4.912.860
	Marzo	75,07	3.123	5.168.768
	Abril	77,25	3.155	5.373.623
	Mayo	69,34	3.305	5.052.199
	Junio	65,36	3.259	4.695.560
	Julio	63,05	3.208	4.459.156
	Agosto	58,97	3.415	4.439.593
	Septiembre	59,67	3.398	4.470.031
	Octubre	63,15	3.437	4.785.408
	Noviembre	64,01	3.401	4.799.909
	Diciembre	66,62	3.383	4.968.628
2020	Enero	70,06	3.315	5.119.571
	Febrero	67,11	3.410	5.045.085
	Marzo	57,57	3.880	4.924.191
	Abril	53,75	3.982	4.718.294
	Mayo	57,13	3.869	4.873.386

### 3. OTROS PRODUCTOS BÁSICOS

El desempeño de los precios de otros commodities frente al algodón, en la forma de indicadores relativos, permiten medir la capacidad de compra del algodón, siendo éste un indicador útil que permite anticipar los movimientos futuros de la oferta y la demanda. A manera de ejemplo, precios cada vez mas altos del algodón con respecto a la soya u otro

producto agrícola, es un indicador que favorecerá el desplazamiento de las siembras hacia el algodón y un indicador en descenso del precio del algodón con respecto a los fertilizantes, anticipa alza en costos y, por tanto, reducción de la oferta.

Desde enero de 2017, los precios del algodón comparados con otros productos agrícolas, como maíz, palma, arroz, soya y azúcar, no le han sido favorables, lo cual ha sido muy notorio desde mediados de 2018. Por otra parte, el algodón también ha perdido poder de compra frente a la urea y el potasio y, en menor medida frente al DAP. En los últimos meses, debido a la caída del precio del petróleo, el precio relativo del algodón frente a este producto ha mejorado. Frente al poliéster, el precio del algodón es más competitivo desde mediados de 2018.



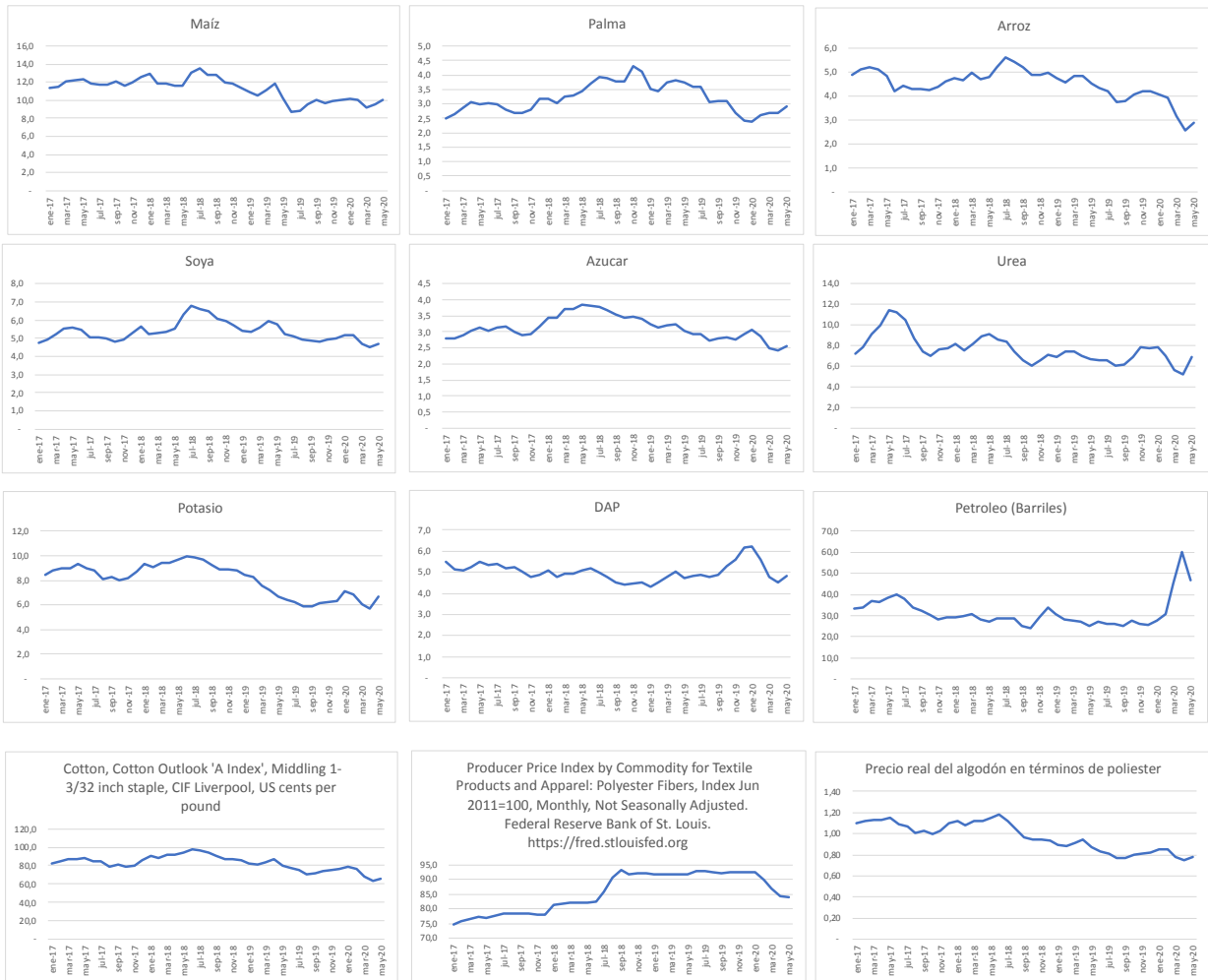
CONALGODÓN											
Precios internacionales del algodón y otros productos básicos											
Mes_año	Cotton, Cotton Outlook 'A Index', Middling 1-	Maize (corn), U.S. No.2 Yellow, FOB Gulf of Mexico, U.S. price, US\$	Palm oil, Malaysia Palm Oil Futures (first contract forward) 4-5	Rice, 5 percent broken milled white rice, Thailand nominal price	Soybeans, U.S. soybeans, Chicago Soybean futures	Sugar, U.S. import price, contract no.14 nearest futures position, US	US Gulf NOLA Urea Granular Spot Price, USD/ST	Potassium Chloride (Muriate of Potash) Standard	US GULF NOLA DAP Export Spot Price per MT, USD/metric	Crude Oil (petroleum), Dated Brent, light blend 38 API, fob U.K.,	Producer Price Index by Commodity for Textile Products and Apparel: Polyester Fibers, Index Jun
ene-17	82,3	160,0	726,5	372,5	379,6	29,4	249,8	215,0	331,1	54,9	74,6
feb-17	85,2	163,0	706,8	368,5	380,9	30,5	240,3	214,0	364,3	55,5	75,8
mar-17	86,8	159,0	663,3	367,8	366,1	30,0	209,1	214,0	375,0	52,0	76,5
abr-17	87,0	156,5	623,2	374,5	347,9	28,7	192,3	214,0	367,5	53,1	77,2
may-17	88,6	158,6	655,5	402,9	350,2	28,4	170,6	209,0	356,1	50,9	77,1
jun-17	84,8	158,0	621,2	444,7	339,7	27,8	166,6	209,0	350,5	46,9	77,7
jul-17	84,1	157,6	617,2	420,0	365,5	26,7	176,5	211,0	344,0	48,7	78,4
ago-17	79,3	148,5	621,8	405,7	345,4	25,1	200,3	216,0	338,2	51,4	78,4
sept-17	80,6	147,3	661,6	413,1	353,9	26,9	238,1	215,5	338,9	55,2	78,4
oct-17	78,6	148,7	648,2	407,2	358,3	27,1	247,5	215,5	345,2	57,6	78,6
nov-17	80,4	148,8	635,6	404,0	361,4	27,3	233,4	215,5	370,7	62,6	77,9
dic-17	85,4	149,1	592,8	408,0	357,2	26,9	244,1	215,5	385,0	64,2	77,9
ene-18	91,1	155,9	633,3	422,3	356,9	26,6	246,5	215,5	395,0	69,0	81,4
feb-18	88,3	163,5	642,9	417,9	371,2	25,7	256,7	215,5	407,0	65,4	81,6
mar-18	92,1	172,1	624,3	409,8	381,9	24,7	249,4	215,5	413,6	66,4	82,0
abr-18	92,2	175,6	618,0	432,4	381,3	24,8	227,3	215,5	411,0	71,6	82,2
may-18	94,5	179,2	606,0	433,2	374,8	24,6	227,4	215,5	407,9	76,6	82,2
jun-18	97,7	165,1	582,9	413,1	340,0	25,6	250,0	215,5	414,5	75,2	82,4
jul-18	96,2	156,6	538,2	378,7	312,6	25,5	253,6	215,5	427,6	74,4	86,0
ago-18	94,6	162,5	534,4	383,4	316,7	25,7	281,1	215,5	437,0	73,1	90,7
sept-18	90,4	154,9	524,9	383,0	306,4	25,4	303,5	215,5	439,0	78,9	93,3
oct-18	86,8	160,4	506,9	392,0	315,9	25,2	314,1	215,5	433,9	80,5	91,8
nov-18	86,8	160,9	444,1	390,8	322,3	25,0	291,6	215,5	430,0	65,2	92,1
dic-18	86,0	167,5	462,4	380,3	330,5	25,2	268,3	215,5	422,0	56,5	92,0
ene-19	82,4	166,8	519,2	383,7	333,8	25,6	263,5	215,5	420,8	59,3	91,8
feb-19	81,2	169,7	522,3	390,6	334,5	25,8	239,9	215,5	396,0	64,1	91,8
mar-19	83,8	166,3	492,7	383,1	329,2	26,2	250,4	245,5	386,7	66,4	91,7
abr-19	87,2	161,7	503,3	397,4	324,3	26,9	272,7	265,5	383,0	71,2	91,8
may-19	80,1	171,2	472,1	390,3	305,3	26,4	263,0	265,5	375,2	70,5	91,6
jun-19	77,7	195,2	474,6	396,3	326,6	26,4	258,0	265,5	354,0	63,3	92,8
jul-19	75,5	189,5	466,2	396,0	325,5	25,7	254,8	265,5	342,2	64,0	92,8
ago-19	70,8	163,6	508,6	414,7	314,6	25,8	255,9	265,5	327,0	59,2	92,5
sept-19	71,3	157,4	506,9	415,4	322,5	25,6	254,8	265,5	321,3	62,3	92,1
oct-19	73,9	167,3	523,5	399,1	339,9	26,0	235,9	265,5	308,1	59,4	92,5
nov-19	74,9	166,4	612,8	394,6	333,0	27,2	211,4	265,5	294,3	62,7	92,5
dic-19	75,8	167,1	685,3	397,0	334,9	25,9	215,0	265,5	271,1	65,9	92,5
ene-20	79,1	171,8	726,6	428,5	337,1	25,9	220,8	245,0	279,3	63,6	92,4
feb-20	76,6	168,7	642,3	430,3	325,4	26,6	241,0	245,0	300,0	55,0	90,0
mar-20	67,7	162,2	557,9	471,7	319,3	27,1	264,3	245,0	312,0	33,0	87,0
abr-20	63,5	147,0	518,5	542,8	310,0	26,1	269,6	245,0	309,6	23,3	84,3
may-20	65,7	144,0	498,5	498,9	309,3	25,9	211,2	216,0	301,4	31,0	83,8

Fuente: <https://www.imf.org/en/Research/commodity-prices>  
<https://fred.stlouisfed.org>

CONALGODÓN											
¿Cuántas toneladas de .... Se pueden comprar con una tonelada de algodón?											
Mes_año	Maíz	Palma	Arroz	Soya	Azucar	Urea	Potasio	DAP	Petroleo (Barriles)	Precio real del algodón en términos de poliester	
ene-17	11,3	2,5	4,9	4,8	2,8	7,3	8,4	5,5	33,1	1,10	
feb-17	11,5	2,7	5,1	4,9	2,8	7,8	8,8	5,2	33,8	1,12	
mar-17	12,0	2,9	5,2	5,2	2,9	9,1	8,9	5,1	36,8	1,13	
abr-17	12,3	3,1	5,1	5,5	3,0	10,0	9,0	5,2	36,2	1,13	
may-17	12,3	3,0	4,8	5,6	3,1	11,5	9,3	5,5	38,4	1,15	
jun-17	11,8	3,0	4,2	5,5	3,0	11,2	8,9	5,3	39,8	1,09	
jul-17	11,8	3,0	4,4	5,1	3,1	10,5	8,8	5,4	38,1	1,07	
ago-17	11,8	2,8	4,3	5,1	3,2	8,7	8,1	5,2	34,1	1,01	
sept-17	12,1	2,7	4,3	5,0	3,0	7,5	8,2	5,2	32,2	1,03	
oct-17	11,7	2,7	4,3	4,8	2,9	7,0	8,0	5,0	30,1	1,00	
nov-17	11,9	2,8	4,4	4,9	2,9	7,6	8,2	4,8	28,3	1,03	
dic-17	12,6	3,2	4,6	5,3	3,2	7,7	8,7	4,9	29,3	1,10	
ene-18	12,9	3,2	4,8	5,6	3,4	8,1	9,3	5,1	29,1	1,12	
feb-18	11,9	3,0	4,7	5,2	3,4	7,6	9,0	4,8	29,7	1,08	
mar-18	11,8	3,3	5,0	5,3	3,7	8,1	9,4	4,9	30,6	1,12	
abr-18	11,6	3,3	4,7	5,3	3,7	8,9	9,4	4,9	28,4	1,12	
may-18	11,6	3,4	4,8	5,6	3,8	9,2	9,7	5,1	27,2	1,15	
jun-18	13,0	3,7	5,2	6,3	3,8	8,6	10,0	5,2	28,6	1,19	
jul-18	13,5	3,9	5,6	6,8	3,8	8,4	9,8	5,0	28,5	1,12	
ago-18	12,8	3,9	5,4	6,6	3,7	7,4	9,7	4,8	28,5	1,04	
sept-18	12,9	3,8	5,2	6,5	3,6	6,6	9,2	4,5	25,3	0,97	
oct-18	11,9	3,8	4,9	6,1	3,4	6,1	8,9	4,4	23,8	0,95	
nov-18	11,9	4,3	4,9	5,9	3,5	6,6	8,9	4,4	29,4	0,94	
dic-18	11,3	4,1	5,0	5,7	3,4	7,1	8,8	4,5	33,6	0,93	
ene-19	10,9	3,5	4,7	5,4	3,2	6,9	8,4	4,3	30,6	0,90	
feb-19	10,5	3,4	4,6	5,3	3,1	7,5	8,3	4,5	27,9	0,88	
mar-19	11,1	3,8	4,8	5,6	3,2	7,4	7,5	4,8	27,8	0,91	
abr-19	11,9	3,8	4,8	5,9	3,2	7,1	7,2	5,0	27,0	0,95	
may-19	10,3	3,7	4,5	5,8	3,0	6,7	6,7	4,7	25,1	0,87	
jun-19	8,8	3,6	4,3	5,2	2,9	6,6	6,4	4,8	27,0	0,84	
jul-19	8,8	3,6	4,2	5,1	2,9	6,5	6,3	4,9	26,0	0,81	
ago-19	9,5	3,1	3,8	5,0	2,7	6,1	5,9	4,8	26,3	0,77	
sept-19	10,0	3,1	3,8	4,9	2,8	6,2	5,9	4,9	25,2	0,77	
oct-19	9,7	3,1	4,1	4,8	2,8	6,9	6,1	5,3	27,4	0,80	
nov-19	9,9	2,7	4,2	5,0	2,7	7,8	6,2	5,6	26,3	0,81	
dic-19	10,0	2,4	4,2	5,0	2,9	7,8	6,3	6,2	25,4	0,82	
ene-20	10,1	2,4	4,1	5,2	3,1	7,9	7,1	6,2	27,4	0,86	
feb-20	10,0	2,6	3,9	5,2	2,9	7,0	6,9	5,6	30,7	0,85	
mar-20	9,2	2,7	3,2	4,7	2,5	5,6	6,1	4,8	45,2	0,78	
abr-20	9,5	2,7	2,6	4,5	2,4	5,2	5,7	4,5	60,0	0,75	
may-20	10,1	2,9	2,9	4,7	2,5	6,9	6,7	4,8	46,7	0,78	

Fuente: <https://www.imf.org/en/Research/commodity-prices>  
Cálculos de Conalgodón

## ¿Cuántas toneladas de ... se pueden comprar con una tonelada de algodón\*?



Ultimo dato: mayo de 2020

\* En el caso del petróleo, las unidades son barriles. En el caso del poliéster la unidad es Index A en centavos de dólar libra en términos del poliéster.

Cálculos: Conalgodon

**Henry Samacá Prieto**  
**Asesor Económico**  
**315-8012272**